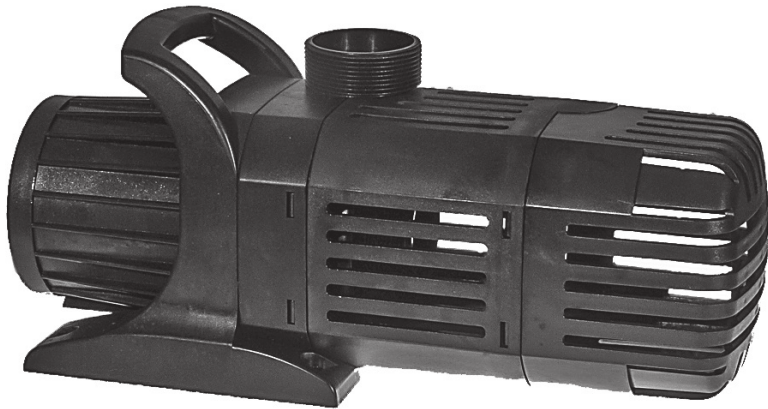


Superflow Techno

3000 - 5000 - 6500 - 8000 - 10000

Instructions for use



English

Deutsch

Svensk

Dansk

IMPORTANT: Please read this instruction manual carefully before using this product. Keep the manual safe for future reference.

Manual version - 7/3/2022



Instructions for use of the Superflow Techno pumps

Read these instructions carefully before using the pump. As we constantly improve and further develop our products, accessories etc. they can differ from the pictures on the packaging.

Description

The Superflow Techno pumps are designed for demanding filtration, waterfall and circulation in garden pools and similar water systems. However, they can also be used for fountains (fountain nozzles are not included but can be purchased separately).

The open vortex rotor can handle particles up to approx. 8 mm without becoming blocked.

The pump is also equipped with electronic dry flow protection, which automatically stops the pump when dry running or when the rotor is blocked. Superflow Techno can be used both submerged and dry mounted (below surface level). Furthermore, they are also suitable for operation in salt water, as no external metal parts are present in the pump.

The Superflow Techno pump is one of the most energy-friendly and quiet pumps on the market.

We recommend that you check our website for the most recently updated manuals.
www.pondteam.com



Contents

1. Pump with 10 m rubber cable (IP68), Filter cover (2-piece) & Handle
2. Feet for vertical mounting
3. Universal connectors & gaskets
4. User manual

A universal hose adapter up to 19-25-32 mm is included with all pumps and 40 mm to 8000 and 10000.

Technical data

Model	3000	5000	6500	8000	10000
Max head height	2,7 m	3,5 m	4,0 m	4,5 m	5,0 m
Flow l/h	3000	5000	6500	8000	10000
Energy consumption	25 W	40 W	50 W	70 W	85 W
Inlet/outlet	1¼"	1¼"	1¼"	1½"	1½"
Hose adapter	19/25/32	19/25/32	19/25/32	19/25/32/40	19/25/32/40
Guarantee	3 year	3 year	3 year	3 year	3 year
Article no.	30320	30321	30322	30323	30324



Safety regulations

The pump may only be used in garden ponds and similar water systems with no persons in the water. Do not use in swimmingpools and other liquids than water. Electrical installations must comply with applicable regulations. If in doubt, consult an authorized electrician.

Before using the pump, make sure that the cable and plug have no visible damage. The voltage on the nameplate must match your local power supply. The pump must be connected to your power supply via a fault current protection device with a breaking current of max. 30 mA. The electrical outlet must be protected from water/moisture and must be located at least 2 meters from the nearest water edge. Also make sure moisture/water cannot run along the cord into the socket by making a "Drip Loop".

Before starting any work on the pump, unplug the power cord. For safety reasons, the pump must only be repaired by the supplier. All unauthorized intervention in the pump will void any warranty (this does not apply to regular maintenance as specified in this manual).

The pump must not be used or handled by children or persons who do not understand how to use it.

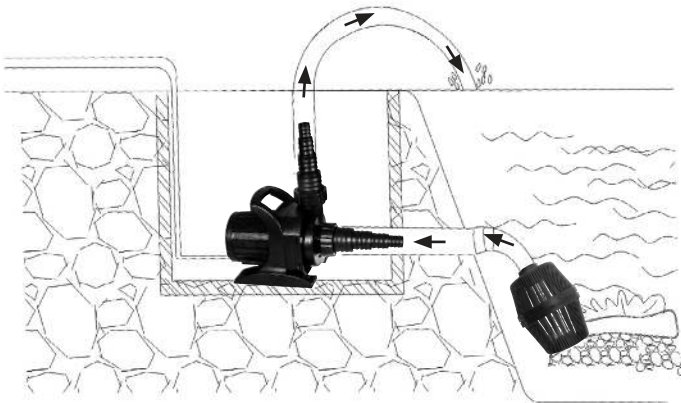
Never lift or carry the pump in the cable.

Do not shorten or try to extend the cable. This will void any warranty.

Installation

The Superflow Techno pump is designed for use in waterfalls, streams and filters. The pump's vortex rotor can handle particles up to 8 mm, but on muddy or sandy bottom the pump must be placed on a tile or similar solid support.

The pump must be fully immersed in water so that it is completely filled with water without air pockets before it is started up. The pump must NOT run dry and be fully located at least 20 cm below the water surface, otherwise it can suck in air. Avoid blockage of prefilters and never let pump run dry, as this will prevent motor cooling and cause damage and potential burn out motor. The water temperature must not exceed 35°C. and water depth max. 2 m.

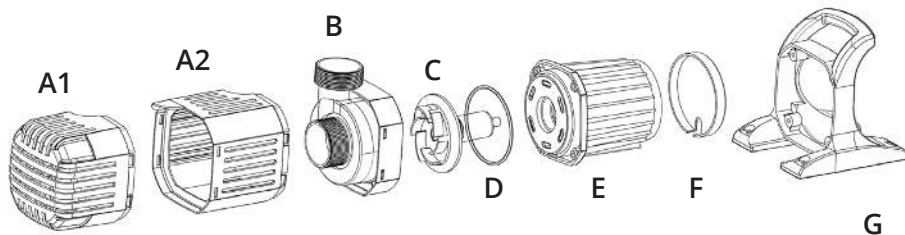


Use hose with largest possible diameter and cut hoesetail to the diameter of hose with a saw.

Dry mounting

The Superflow Techno pump can also be mounted dry outside the basin. In this case, the pump is placed in a pump-well next to the basin. It must be placed below the water level of the basin as it is not self-priming and therefore the water can run into the pump itself.

1. Remove the front filter cover.
2. Fit a tight hose nozzle / hose to the pump inlet and outlet. Make sure the hoses are tight. The suction hose's diameter should be as large as possible and it should be max. 50 cm. long.
3. Fill the suction hose and the pump with water before starting the pump.
4. To prevent the pump from clogging, install a pre-filter on the suction hose. Avoid blockage of the pre-filters and never let the pump run dry. Even equipped with an electronic overheating protection it might cause severe damage to the pump.



Maintenance

Follow the safety precautions listed. Before starting any work on the pump, unplug the power cord.

1. Remove the filter cover (A1+2) by pressing it from the sides.
2. Push the handle (G) back and remove it.
3. Unscrew the screws in the rotor cover (B) and remove it.
4. Pull the rotor (C) out of the pump housing and take care of the large O-ring (D), located in the pump housing flange.
5. Clean the rotor well (hole i E) and the parts in lukewarm water with a sponge or soft brush.
6. Once the parts are cleaned, mount the O-ring (D) in the flange, taking care to get it positioned correctly.
7. Put the rotor (C) back into the rotor well.
8. Check that the rotor can be rotated effortlessly and that the O-ring is properly placed.
9. Fit the rotor cover (B) and tighten the screws again. Check with your finger that the rotor (C) can be turned.
10. Mount the handle (G)
11. Fit the filter cover (A1+2).

Check the pump regularly and clean it if necessary. This does not require any technical knowledge if you follow the instructions above. The Superflow Techno pump can handle particles up to 8 mm and this means that maintenance is kept to a minimum.

OBS: If the pump is used in calcareous (hard) water, the rotor and rotor-well should be cleaned regularly with a descaling agent so that the pump does not block due to limescale. Damage caused by limescale is NOT covered by warranty.



Avoid overheating

If the pump becomes too hot, the built-in safety relay is triggered and the pump is switched off so that no damage to the motor occurs. The pump must then be cooled down to normal temperature before restarting.

Before starting the pump again, check the following:

1. Check that the suction hose has a suitable diameter and that it is not clogged.
2. Check that the pre-filter is clean and not clogged.
3. Check that the rotor is not blocked/clogged by dirt.

Once the above has been checked, the pump must be unplugged for 15 minutes before connecting and restarting..



Seasonal care

The pump must be protected from frost. Before winter, the pump must be removed from the pond and cleaned thoroughly.

We recommend using a good quality airpump over winter. This will ensure oxygen for the fish and cause less watermovement during hibernation.

Any damage caused by frost is NOT covered by warranty.

Guarantee

This pump is covered by a 3-year warranty against production and material defects, effective from the date of purchase. Nota with date applies as proof of warranty and a copy of it must be sent along with the pump in case of complaint. During warranty period, we repair or replace the defective parts (our choice) with original spare parts free of charge. The warranty does not apply to normal wear and tear or damage that has occurred as a result of breach, misuse and/or neglect of the specified operating instructions. The rotor is a wear and tear part and is not covered by warranty.

Liability is limited to replacement of the faulty product only. No other costs will be reimbursed. This guarantee is not transferable and does not affect your statutory rights.

OBS: The connection cable of the pump must under no circumstances be shortened. Any warranty will lapse upon such changes.

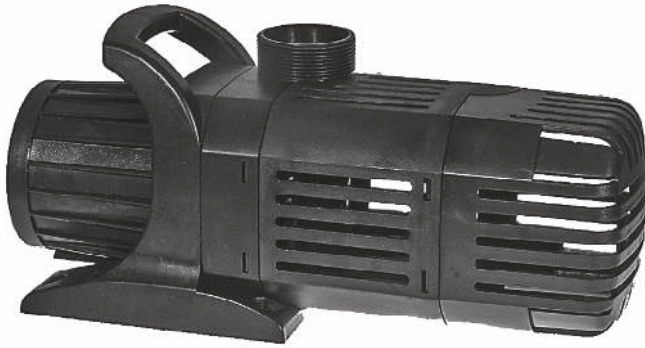
Parts for Superflow Techno

	Art.no.	Model	Art.no.	
Pump motor 	31350 31351 31352 31353 31354	3000 5000 6500 8000 10000	31320 31321 31322 31323 31324	Rotor 
Rotor cover 	31338 31338 31338 31339 31339	3000 5000 6500 8000 10000	30934	Handle 
Prefilter 	30932	3000 5000 6500 8000 10000	30937	Feet 
O-ring rotor 	30922	3000 5000 6500 8000 10000		Screws for rotorcover 
Fitting set 3/5/6500 	30951	3000 5000 6500 8000 10000	30952	Fitting set 8/10000 

Superflow Techno

3000 - 5000 - 6500 - 8000 - 10000

Instructions for use



Waste management

A defect product must Not be thrown in the normal municipal waste, but must be delivered at one of the home municipality's recycling stations.

Pondteam® is a registered trademarks. Other trademarks used in this manual, on our website or in our catalogues are the property of their respective owners. We reserve the right to change specifications of products, App's and recommendations without notice.

Some products are protected internationally by registered design and patents – further patents pending.

Pondteam AB

Mossvagen 17 - 23237 Arlov - Sweden • www.pondteam.com

Mail info@pondteam.com

Reservations for printing errors - Copyright Pondteam AB - 7/3/2022

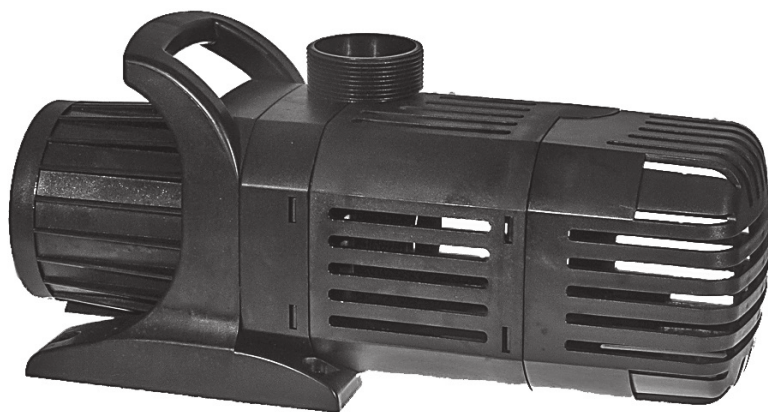
Pondteam®

www.pondteam.com

Superflow Techno

3000 - 5000 - 6500 - 8000 - 10000

Bedienungsanleitung



Deutsch

**WICHTIGER HINWEIS: DIE BETRIEBSANLEITUNG IST VOR DER VERWENDUNG
DES PRODUKTS SORGFÄLTIG ZU LESEN. DIE BETRIEBSANLEITUNG IST FÜR
SPÄTERE ANLEITUNG AUFZUBEWAHREN.**

Handbuchversion - 7/3/2022



Bedienungsanleitung Superflow Techno

Diese Bedienungsanleitung ist vor der Verwendung der Pumpe sorgfältig zu lesen. Da wir unsere Produkte fortlaufend verbessern und weiter entwickeln, kann das Zubehör etc. von den Abbildungen auf der Verpackung abweichen.

Beschreibung

Die Pumpen vom Typ Superflow Techno sind für Gartenteiche und andere Wasserspiele vorgesehen. Sie eignet sich ausgezeichnet für Filter, Wasserfälle, Bachläufe, Umwälzung und Sauerstoffanreicherung. Sie können auch für Springbrunnen eingesetzt werden, wobei die entsprechenden Düsen nicht zum Lieferumfang gehören, sondern separat bestellt werden können.

Das offene Vortex-Flügelrad kann Partikel mit einer Größe von bis zu etwa 8 mm bewältigen, ohne zu verstopfen.

Der neu entwickelte Motor gehört zu einer der energieeffizientesten Pumpen auf dem Markt.

Wie empfohlen einen Blick auf unsere Webseite, wo sich die neuesten, aktualisierten Bedienungsanleitungen befinden.



Inhalt

1. Pumpengehäuse mit 10 m langem Gummikabel (IP68), zweiteiliger Filterkorb und Griff
2. Füße für den vertikalen Einbau
3. Universeller Schlauchadapter mit Gewinde und Sockel
4. Bedienungsanleitung

Ein universeller Schlauchadapter bis 19-25-32 liegt für die Modelle 3000, 5000 und 6500 bei. Für die Modelle 8000 und 10000 liegt ein Schlauchadapter 40mm bei.

Technische Daten

Modell	3000	5000	6500	8000	10000
Max. Förderhöhe	2,7 m	3,5 m	4,0 m	4,5 m	5,0 m
Volumenstrom L/Std	3000	5000	6500	8000	10000
Energieverbrauch	25 W	40 W	50 W	70 W	85 W
Saug-/Druckseite	1¼"	1¼"	1¼"	1½"	1½"
Schlauchadapter	19/25/32	19/25/32	19/25/32	19/25/32/40	19/25/32/40
Garantie	3 Jahre	3 Jahre	3 Jahre	3 Jahre	3 Jahre
Artikelnr.	30320	30321	30322	30323	30324



Sicherheitsvorschriften

Die Pumpe darf nur für Gartenteiche und dergleichen verwendet werden. Die Elektroinstallation muss den gültigen Vorschriften entsprechen. Beim geringsten Zweifel ist ein offiziell zugelassener Elektriker zur Beratung hinzuzuziehen. Vor dem Einsatz der Pumpe ist sicherzustellen, dass Kabel und Stecker keine sichtbaren Schäden aufweisen.

Die Spannung im Stromnetz vor Ort muss mit den Angaben auf dem Typenschild übereinstimmen. Die Pumpe ist immer über einen Fehlerstrom-Schutzschalter von höchstens 30 mA anzuschließen.

Der Elektroanschluss ist vor Feuchtigkeit zu schützen und mindestens 2 Meter vom Ufer des Teiches oder der jeweiligen Wasseransammlung anzuordnen.

Der Stecker darf nicht in Kontakt mit Feuchtigkeit kommen. Außerdem ist zu prüfen, ob Feuchtigkeit / Wasser am Kabel entlang in die Buchse fließen kann.

Vor jeglichen Arbeiten im Teich ist die Pumpe vom Netz zu trennen, indem der Stecker abgezogen wird.

Die Pumpe darf nicht von Kindern oder Personen benutzt werden, denen die Handhabung fremd ist.

Aus Sicherheitsgründen darf die Pumpe nur vom Hersteller repariert werden.

Alle unbefugten Eingriffe in die Pumpe setzen die Garantie außer Kraft.

Die Pumpe darf nie am Stromkabel getragen oder aufgehängt werden.

Das Stromkabel darf nicht verkürzt oder verändert werden.

Einsatz

Die Pumpe ist ganz unter die Wasseroberfläche einzutauchen, damit das Pumpengehäuse sich ohne Luftblasen mit Wasser füllt. Sie muss sich mindestens 20 cm unter der Wasseroberfläche befinden, weil sie andernfalls Luft ansaugen kann.

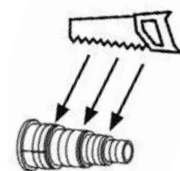
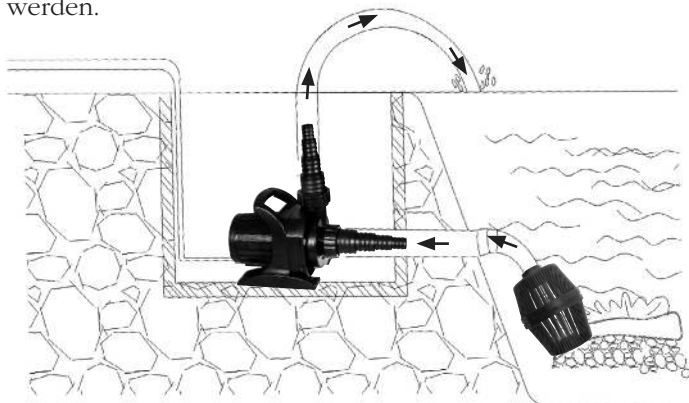
Die Wassertemperatur darf 35 °C nicht übersteigen und die Tauchtiefe beträgt max. 2 m.

Im Winter ist die Pumpe vor Frost zu schützen.

Die Pumpe wird über den Netzstecker ein- und ausgeschaltet.

Es ist zu verhindern, dass die Filterkappe bzw. der Vorfilter verstopft wird, weil sonst der Pumpenmotor nicht mehr ordnungsgemäß gekühlt wird. Das wiederum kann dazu führen, dass der Pumpenmotor beschädigt wird.

Die Pumpe kann Partikel mit einer Größe von bis zu etwa 8 mm bewältigen, sollte aber über einem verschmutzten Boden z. B. auf einem Stein angeordnet werden.



Es sollte ein Schlauchadapter mit einem möglichst großen Durchmesser verwendet werden. Die nicht verwendeten kleineren Schlauchadapter abschneiden.

Trockeneinbau

Das Modell Superflow Techno kann auch im Trockenen außerhalb des Teiches eingebaut werden. Die Pumpe in einem Pumpenschacht aufstellen.

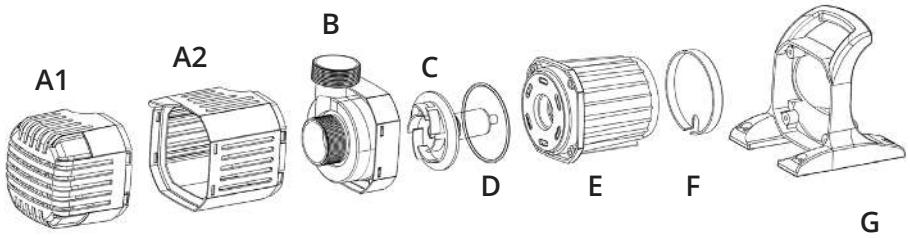
Die Pumpe ist unterhalb des Wasserspiegels anzuordnen.

Dies ist wichtig, weil die Pumpe das Wasser nicht selbst ansaugen kann.

Das Wasser muss abwärts in die Pumpe fließen können.

1. Filterkorb abnehmen.
2. Einen dichten Schlauchadapter und den Schlauch am Ein- und Ausgang der Pumpe anschließen. Sicherstellen, dass kein Wasser austritt. Der Ansaugschlauch in die Pumpe hinein sollte möglichst groß (max. 50 mm) und kurz (max. 50 cm lang) sein, damit einer Überhitzung vorgebeugt wird.
3. Den Ansaugschlauch und die Pumpe mit Wasser füllen, bevor der Anschluss an das Stromnetz erfolgt.
4. Damit kein Schmutz in die Pumpe gelangen kann, sollte ein Vorfilter in den Ansaugschlauch eingebaut werden.

Es ist zu verhindern, dass der Vorfilter verstopft wird, weil sonst der Pumpenmotor nicht mehr ordnungsgemäß gekühlt wird. Das wiederum kann dazu führen, dass der Pumpenmotor beschädigt wird.



Wartung

Die Sicherheitsanweisungen befolgen und die Pumpe vom Stromnetz abtrennen, bevor Wartungsarbeiten an der Pumpe ausgeführt werden.

1. Den Filterkorb (A1+2) durch Eindrücken der Seite abnehmen.
2. Den Griff (G) nach hinten ziehen und entfernen.
3. Die Schrauben lösen und den Rotordeckel (B) abnehmen.
4. Den Rotor (C) aus dem Motorgehäuse nehmen. Vorsichtig mit dem O-Ring (D) umgehen, der im Flansch liegt.
5. Den Rotor und die übrigen Teile (auch das Loch an Punkt E) in lauwarmem Wasser mit einem weichen Schwamm oder einer Bürste reinigen.
6. Nach der Reinigung der Teile ist der O-Ring (D) wieder sorgfältig an seinem Platz in den Flansch einzusetzen.
7. Den Rotor (C) wieder in den Pumpenmotor (E) einbauen.
8. Überprüfen, ob der Rotor sich ohne Widerstand drehen kann und der O-Ring dicht anliegt.
9. Den Rotordeckel (B) wieder mit den Schrauben befestigen. Mit dem Finger überprüfen, ob der Rotor (C) sich leicht drehen kann.
10. Den Griff (G) wieder anbringen.
11. Den Filterkorb (A1+2) wieder aufsetzen.

Die Pumpe regelmäßig überprüfen und reinigen. Dazu sind keine technischen Kenntnisse erforderlich. Es reicht, wenn man sich an die Bedienungsanleitung hält. Die Pumpe Superflow Techno kann Partikel mit einer Größe von bis zu etwa 8 mm bewältigen, so dass der Wartungsaufwand minimal ausfällt.

HINWEIS! Wenn die Pumpe in kalkreichem (hartem) Wasser zum Einsatz kommt, müssen Rotor und Rotorbrunnen regelmäßig gereinigt werden. Diese Reinigung kann mit einem milden Entkalker vorgenommen werden. Andernfalls kann der Rotor im Rotorbrunnen hängen bleiben, so dass die Pumpe dauerhaft beschädigt wird. Diese Art von Beschädigung, die durch mangelhafte Wartung entsteht, fällt NICHT unter die Garantie.



Überhitzung verhindern

Die Pumpe ist mit einer Wärmesicherung ausgestattet, die bei Trockenlauf oder Überhitzung für eine automatische Abschaltung sorgt. Wenn die Pumpe zu heiß wird, wird der integrierte Thermoschutz ausgelöst und die Pumpe abgeschaltet. Dadurch wird eine Beschädigung der Pumpe verhindert.

Vor der Einschaltung der Pumpe sind folgende Punkte zu überprüfen:

1. Der Ansaugschlauch muss ausreichend bemessen und darf nicht verstopft sein.
2. Ist der Vorfilter verstopft?
3. Sicherstellen, dass der Rotor nicht durch Schmutz behindert wird.

Nachdem die oben genannten Punkte überprüft wurden, muss der Pumpenstecker 15 Minuten lang ausgesteckt werden, bevor er angeschlossen wird.



Lagerung im Winter

Die Pumpe ist vor Frost zu schützen. Vor dem Winter ist die Pumpe in ein Gebäude zu bringen und gemäß den obigen Anweisungen zu reinigen. Danach die Pumpe in einen mit Wasser gefüllten Eimer legen und frostfrei lagern. Es empfiehlt sich, den Teich über den Winter mit einer hochwertigen Luftpumpe auszustatten. Diese versorgt den Teich und die Fische mit Sauerstoff, ohne dass während der Ruhezeit der Fische zu viel Bewegung entsteht.

Frostschäden werden NICHT von der Garantie abgedeckt.

Garantie

Für diese Pumpe gilt eine dreijährige Garantie auf Produktions- und Materialfehler. Die Garantie verfällt bei Bedienungsfehlern, Kalk, Frost oder unzulässigem Einsatz.

Sie gilt auch nicht, wenn das Netzkabel verkürzt wird oder die Elektrobauteile der Pumpe manipuliert werden. Der Kaufbeleg gilt als Garantieschein. Bei einer Garantie-Reklamation ist der Kaufbeleg oder eine Kopie beizulegen. Im Garantiezeitraum wird die Pumpe repariert oder ausgetauscht (Ermessen des Herstellers). Der Rotor ist ein Verschleißteil und fällt daher nicht unter die Garantie. Die Garantie bezieht sich nur auf die Pumpe, deckt aber keine Folgeschäden ab. Sie ergänzt das schwedische Verbraucherschutzgesetz und ist eine freiwillige Verpflichtung des Herstellers.

HINWEIS! Die Kabel der Pumpe dürfen unter keinen Umständen verkürzt oder abgeschnitten werden. Jegliche Garantieansprüche verfallen, wenn die Kabel auf irgendeine Weise manipuliert werden.

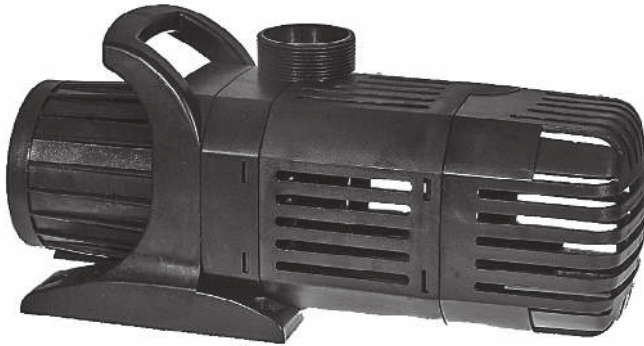
Ersatzteile für Superflow Techno

<p>Pumpenmotor</p> 	<p>Artikelnr.</p> <p>31350 31351 31352 31353 31354</p>	<p>Modell</p> <p>3000 5000 6500 8000 10000</p>	<p>Artikelnr.</p> <p>31320 31321 31322 31323 31324</p>	<p>Rotor</p> 
<p>Rotordeckel</p> 	<p>31338 31338 31338 31339 31339</p>	<p>3000 5000 6500 8000 10000</p>	<p>30934</p>	<p>Griff</p> 
<p>Filterkorb</p> 	<p>30932</p>	<p>3000 5000 6500 8000 10000</p>	<p>30937</p>	<p>Füße</p> 
<p>O-Ring Rotor</p> 	<p>30922</p>	<p>3000 5000 6500 8000 10000</p>		<p>Schrauben für den Rotordeckel</p> 
<p>Universal-Schlauchadapter 3/5/6500</p> 	<p>30951</p>	<p>3000 5000 6500 8000 10000</p>	<p>30952</p>	<p>Schlauchanschlüsse 8/10000</p> 

Superflow Techno

3000 - 5000 - 6500 - 8000 - 10000

Bedienungsanleitung



Entsorgung

Eine defekte Pumpe darf nicht mit dem normalen Haushaltsmüll entsorgt werden, sondern muss an einem von der Kommune/Stadt angebotenen Ort für Elektroschrott, etwa einer Umweltstation, abgegeben werden. In Schweden ist Pondteam Mitglied beim Verband Elektrorecycling und bei REPA zum Recycling von Verpackungen.

Pondteam® ist ein eingetragenes Warenzeichen. Andere im Handbuch oder auf der Webseite verwendete Warenzeichen gehören dem jeweiligen Unternehmen. Änderung von Produkten, technischen Daten, Programmen und Empfehlungen vorbehalten.

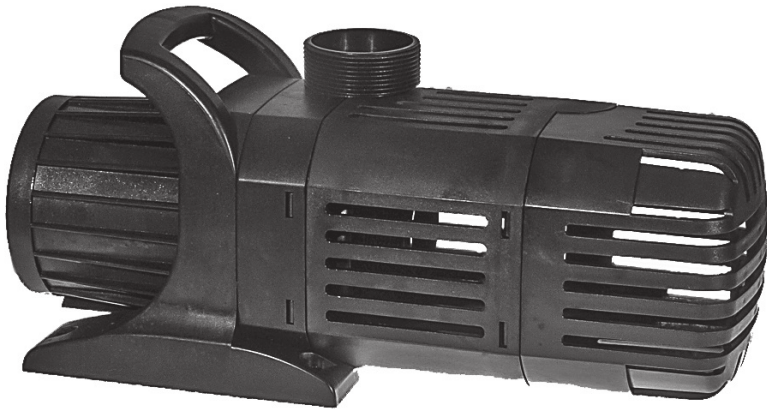
Pondteam AB

Mossvågen 17 - 23237 Arlöv - Schweden • www.pondteam.com
Tel. +46 44669909 • Fax +46 44669919 • E-Mail info@pondteam.com
Keine Haftung für Druckfehler - Copyright Pondteam AB - 07.03.2022

Superflow Techno

3000 - 5000 - 6500 - 8000 - 10000

Bruksanvisning



Svensk

VIKTIGT: LÄS NOGA IGENOM BRUKSANVISNINGEN INNAN DU ANVÄNDER DEN HÄR PRODUKTEN. SPARA BRUKSANVISNINGEN FÖR FRAMTIDA BRUK.

Manual version - 7/3/2022



Bruksanvisning Superflow Techno

Läs den här bruksanvisningen noggrant innan du använder pumpen. Då vi kontinuerligt förbättrar och utvecklar våra produkter, kan tillbehör m.m. skilja sig från bilderna på förpackningarna.

Beskrivning

Superflow Techno pumparna är avsedd för trädgårdsdammar, och andra vattenkonster. Den lämpar sig utmärkt till filter, vattenfall, bäckar, cirkulation och syresättning. De kan också användas till fontäner (fontänmunstycken är inte inkluderade men kan köpas separat.)

Superflow Techno pumparna är synkrona enfas växelströms pumpar med kondensator.

Den öppna vorteximpellern klarar partiklar upp till ca 8 mm utan att blockeras. Den nyutvecklade motorn är en av de mest energisnåla pumparna som finns på marknaden.

Vi rekommenderar att Ni tittar på vår hemsida för att se de senaste uppdaterade bruksanvisningarna.



Innehåll

1. Pumphus med 10 m gummikabel (IP68), tvådelad filterkåpa och handtag.
2. Fötter för vertikal montering
3. Gängad universal slangadapter och sockel
4. Bruksanvisning

Till alla pumpar medföljer en universal slangadapter till 19-25-32 mm samt 40 mm till 8000 och 10000.

Teknisk data

Modell	3000	5000	6500	8000	10000
Max lyfthöjd	2,7 m	3,5 m	4,0 m	4,5 m	5,0 m
Max flöde l/t	3000	5000	6500	8000	10000
Energiförbrukning 25 W	40 W	50 W	70 W	85 W	
Inlopp/Utlopp	1¼"	1¼"	1¼"	1½"	1½"
Slangadapter m.m	19/25/32	19/25/32	19/25/32	19/25/32/40	19/25/32/40
Garanti	3 år	3 år	3 år	3 år	3 år
Artikel nr.	30320	30321	30322	30323	30324



Säkerhetsföreskrifter

Pumpen får bara användas till trädgårdsdammar, och liknande. De elektriska installationerna måste överensstämma med gällande föreskrifter. Är du det minsta tveksam skall en auktoriserad elektriker rådfrågas. Innan du använder pumpen förvissa dig om att kabel och kontakt inte har några synliga skador. Spänningen i det lokala elnätet skall överensstämma med vad som står på typskylten. Pumpen skall alltid anslutas över en jordfelsbrytare på högst 30 mA. Elanslutningen skall skyddas mot fukt och placeras minst 2 meter från dammens kant eller annan vattenansamling. Kontakten får inte utsättas för fukt. Kontrollera även så att fukt/vatten inte kan rinna längsmed kabeln in till eluttaget.

Innan du utför något arbete i dammen skall pumpen kopplas från elnätet genom att du drar ur kontakten. Pumpen får inte användas av barn eller personer som inte förstår handhavandet

Av säkerhetsskäl får pumpen bara repareras av leverantören. Alla obehöriga ingrepp i pumpen gör att garantin bortfaller. Pumpen skall aldrig bäras eller hängas i elkabeln. Elkabeln får inte kortas eller modifieras.

Användning

Pumpen skall nedsänkas helt under vattenytan så pumphuset fylls med vatten utan luftbubblor, och placeras minst 20 cm under vattenytan då den annars kan suga luft.

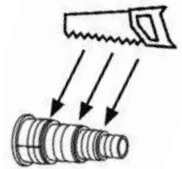
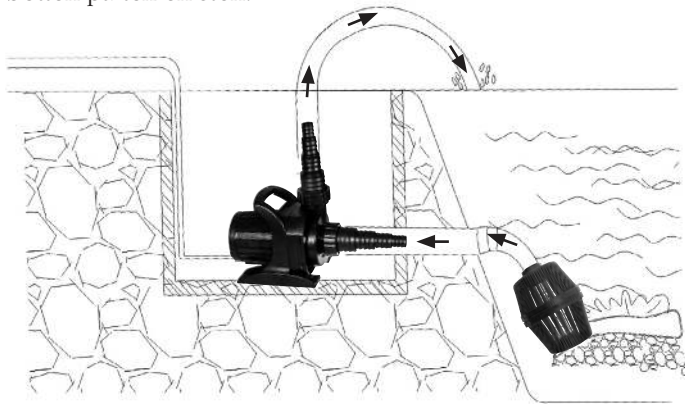
Vattentemperaturen får inte överstiga 35°C och placeringsdjupet är max 2 m.

På vintern skall pumpen skyddas mot frost.

Pumpen stängs och sätts igång genom elkontakten.

Undvik att filterkåpor/förfilter sätts igen, då detta gör att pumpmotorn inte får ordentlig kylning. Vilket kan leda till att pumpmotorn går sönder.

Pumpen klarar partiklar upp till ca 8mm, men bör placeras ovanför en smutsig botten på tex en sten.



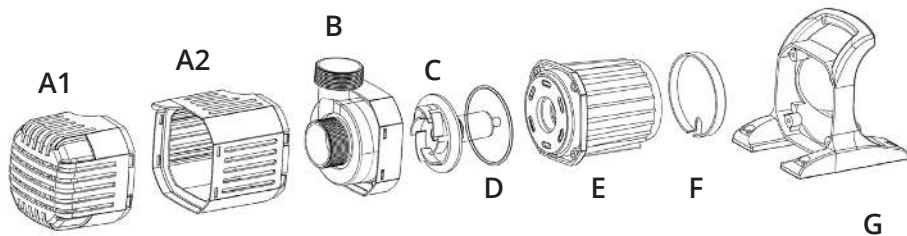
Använd slangadapter med så stor diameter som möjligt. Såga av de mindre slangadapterar som ni ej använder.

Torrmontering

Superflow Techno kan också torrmonteras utanför dammen. Placera pumpen i en pumpgrop. Pumpen skall placeras under vattenytans nivå.

Detta då pumpen inte är självsugande utan vattnet måste rinna in i den.

1. Ta bort filterkåpan.
2. Montera en tät slangadapter och slang till pumpens insug och utlopp.
Förvissa dig om att det inte läcker. Sugslangen in i pumpen skall vara så grov, max 50 mm., och kort som möjligt (max 50 cm lång) för att förebygga överhettning.
3. Fyll sugslangen och pumpen med vatten innan pumpen kopplas till elnätet.
4. För att förhindra smuts in i pumpen, bör du montera ett förfilter på sugslangen.
Undvik att förfiltret sätts igen, då detta gör att pumpmotorn inte får ordentlig kylning. Vilket kan leda till att pumpmotorn går sönder.



Underhåll

Följ säkerhetsinstruktionerna och koppla ur pumpen från elnätet innan underhåll görs på pumpen.

1. Ta bort filterkåpan (**A1+2**) genom att trycka på sidan av filterkåpan.
2. Dra handtaget (**G**) bakåt och ta bort det.
3. Skruva ur skruvarna och ta bort rotorlocket (**B**).
4. Ta ur rotorn (**C**) från motorhuset. Var noga med o-ringens (**D**) som ligger i flänsen.
5. Gör rent rotorn och övriga delarna (**även hålet i E**) i ljummet vatten med en mjuk svamp eller borste.
6. När delarna är rengjorda, monteras o-ringens (**D**) i flänsen, var noga med att få den ordentligt på plats.
7. Montera tillbaka rotorn (**C**) i pumpmotorn (**E**).
8. Kontrollera att rotorn kan snurra utan motstånd och att o-ringens sitter rätt.
9. Montera rotorlocket (**B**) genom att skruva i skruvarna.
Kontrollera med fingret så rotorn (**C**) kan snurras runt.
10. Sätt tillbaka handtaget (**G**).
11. Sätt tillbaka filterkåpan (**A1+2**).

Kontrollera med jämna mellanrum pumpen och rengör den. Detta kräver inga tekniska kunskaper utan det räcker med att följa bruksanvisningen. Superflow Techno pumpen klarar partiklar upp till 8 mm vilket gör underhållet minimalt.

OBS! Om pumpen används i kalkrikt vatten (hårt), behöver rotor och rotorbrunn rengöras regelbundet. Detta kan göras med hjälp av ett mildt avkalkningsmedel. I annat fall kan rotorn fastna i rotorbrunnen och pumpen skadas permanent. Denna typ av skador som uppstår pga. bristande underhåll, täcks INTE av garantin.



Förhindra överhettning

Pumpen är försedd med en värmesäkring och stängs automatiskt av vid torggång eller överhettning. Om pumpen blir för varm löser det inbyggda termoskyddet ut och stänger av pumpen. Detta så att inga skador ska uppstå på pumpen.

Innan du startar pumpen skall du kontrollera följande:

1. Kontrollera att sugslangen har tillräcklig dimension och inte är tilltäppt.
2. Är förfiltret tilltäppt?
3. Kontrollera så att det inte sitter smuts, som stoppar rotorn.

När ovanstående är kontrollerat kan pumpen startas igen. Pumpen startas genom att kontakten först dras ut. Pumpen behöver vara strömlös i ca 15 minuter innan kontakten ansluts igen.



Förvaring på vintern

Skydda pumpen mot att frysa in. Innan vintern tas pumpen in och rengörs, enligt ovanstående anvisningar. Lägg sedan pumpen i en hink med vatten och förvara den frostfritt. Vi rekommenderar att ni använder en luftpump av god kvalitet över vintern, för syresättning av dammen. Detta förser dammen och fiskarna med syre, utan att skapa för mycket rörelse i vattnet under fiskarnas "dvala". Skador orsakade av frost täcks INTE av garantin.

Garanti

Den här pumpen täcks av en 3 års garanti mot produktions- och materialfel.

Garantin gäller inte mot handhavandfel, kalk, frost eller felaktigt bruk.

Garantin bortfaller om elkabeln kortas eller ingrepp görs i pumpens elektriska delar. Inköpskvittot gäller som garantisedel. Vid garantireklamation skall

inköpskvittot eller kopia medfölja. Under garantiperioden repareras eller byts pumpen ut (vårt val). Rotorn är en förslitningsdetalj och omfattas ej av garantin.

Garantin gäller endast pumpen, alltså inga följdskador.

Garantin gäller utöver konsumentköplagen och är ett frivilligt åtagande från leverantören.

OBS! Kablar till pump, får under inga omständigheter kapas eller kortas. Inga garantier gäller om åverkan på något sätt görs på kablarna.

Delar til Superflow Techno

	Art.nr.	Modell	Art.nr.	
Pumpmotor 	31350 31351 31352 31353 31354	3000 5000 6500 8000 10000	31320 31321 31322 31323 31324	Rotor 
Rotorlock 	31338 31338 31338 31339 31339	3000 5000 6500 8000 10000	30934	Handtag 
Filterkåpor 	30932	3000 5000 6500 8000 10000	30937	Fötter 
O-ring rotor 	30922	3000 5000 6500 8000 10000		Skruvar till rotorlock 
Universal slang- adapter 3/5/6500 	30951	3000 5000 6500 8000 10000	30952	Slangkopplingar 8/10000 

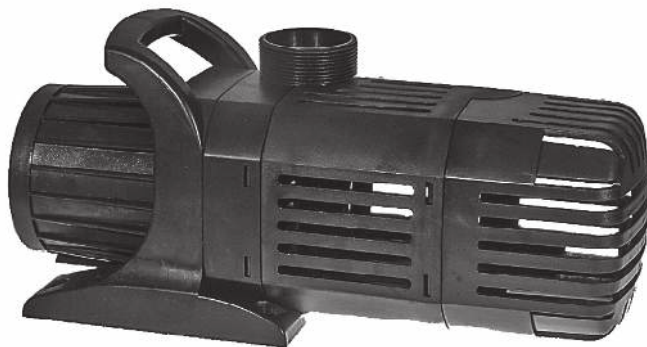
Pondteam®

www.pondteam.com

Superflow Techno

3000 - 5000 - 6500 - 8000 - 10000

Bruksanvisning



Avfallshantering

En defekt pump får inte slängas bland ordinarie hushållssopor utan skall lämnas in på en av kommunen bestämd plats för elmateriel tex en miljöstation. Pondteam är med i elkretsen för återvinning av elavfall och REPA för återvinning av emballage.

Pondteam® är ett registrerat varumärke. Andra varumärken som används i manualen eller på hemsidan tillhör respektive företag. Vi förbehåller oss rätten att ändra produkter, specifikationer, appar och rekommendationer.

Pondteam AB

Mossvägen 17 - 23237 Arlöv - Sverige • www.pondteam.com

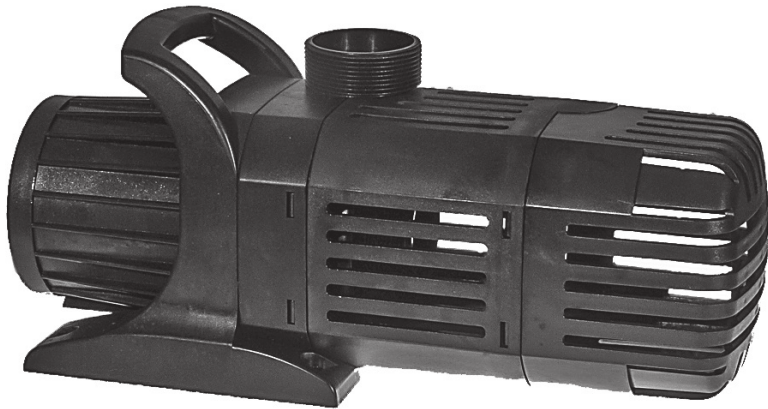
Tlf. 0045 44669909 • Fax 0045 44669919 • Mail info@pondteam.com

Reservation för tryckfel - Copyright Pondteam AB - 7/3/2022

Superflow Techno

3000 - 5000 - 6500 - 8000 - 10000

Brugsanvisning





Brugsanvisning for Superflow Techno pumperne

Læs omhyggeligt denne brugsanvisning igennem, inden du tager pumpen i brug. Da vi hele tiden forbedrer og videreudvikler vore produkter kan tilbehør m.m. afvige fra billeder på emballagen.

Beskrivelse

Superflow Techno pumperne er beregnet til krævende filtrering, vandfald og cirkulation i havebassiner og lignende vandanlæg. De kan dog også anvendes til fontæner (springvandsdyser er ikke inkluderet, men kan købes separat). Den åbne vortex-rotor klarer partikler op til ca. 8 mm uden at blive blokeret. Pumpen er endvidere forsynet med elektronisk tørløbssikring, som automatisk stopper pumpen ved tørkørsel eller blokering af rotoren. Superflow Techno kan både anvendes neddykket og tørmonteret (under overfladeniveau). Endvidere er pumperne også velegnet til drift in saltvand, da der ikke findes ydre metaldele i pumpen. Den nyudviklede motor gør den til en af de mest energivenlige og støjsvage pumper på markedet.

Vi anbefaler, at De tjekker vor hjemmeside for de senest opdaterede manualer.
www.pondteam.com



Indhold

1. Pumpedel med 10 m. gummikabel (IP68), Filterkammer - 2-delt & Håndtag
2. Fødder til lodret placering
3. Universal slangestudser og pakninger
4. Brugsanvisning

Til alle pumper medfølger universal slangestuds til 19-25-32 mm samt 40 mm til 8000 og 10000.

Tekniske data

Model	3000	5000	6500	8000	10000
Max løftehøjde	2,7 m	3,5 m	4,0 m	4,5 m	5,0 m
Max ydelse l/t	3000	5000	6500	8000	10000
Energiforbrug	25 W	40 W	50 W	70 W	85 W
Indløb/udløb	1¼"	1¼"	1¼"	1½"	1½"
Slangestudse	19/25/32	19/25/32	19/25/32	19/25/32/40	19/25/32/40
Garanti	3 år	3 år	3 år	3 år	3 år
Artikel Nr.	30320	30321	30322	30323	30324



Sikkerhedsforskrifter

Pumpen må kun anvendes i havebassiner o. lign. og ikke i andre væsker end vand. Pumpen må ikke anvendes i svømmebassiner eller øvrige med personer i vandet. De elektriske installationer skal være i overensstemmelse med gældende forskrifter. Er du det mindste i tvivl, skal du rådføre dig med en autoriseret elektriker. Inden du tager pumpen i brug, skal du forvisse dig om, at kabel og stik ingen synlige skader har. Spændingen på typeskiltet skal stemme overens med din lokale strømforsyning. Pumpen skal tilsluttes dit el-net via et HFI eller HPFI relæ med en brudstyrke på max 30 mA.

El-udtaget skal være beskyttet mod vand/fugt og skal være placeret mindst 2 meter fra nærmeste vandkant. Sørg også for at fugt/vand ikke kan løbe langs ledningen ind i stikket. Inden du påbegynder nogen form for arbejde med pumpen skal der slukkes for kontakten og stikket skal trækkes ud af stikkontakten. Af sikkerhedsgrunde må pumpen udelukkende repareres af leverandøren. Alle uautoriserede indgreb i pumpen medfører bortfald af enhver garanti (dette gælder ikke almindelig vedligeholdelse som anført i denne brugsanvisning). Pumpen må ikke anvendes af børn eller personer der ikke forstår anvendelsen af den.

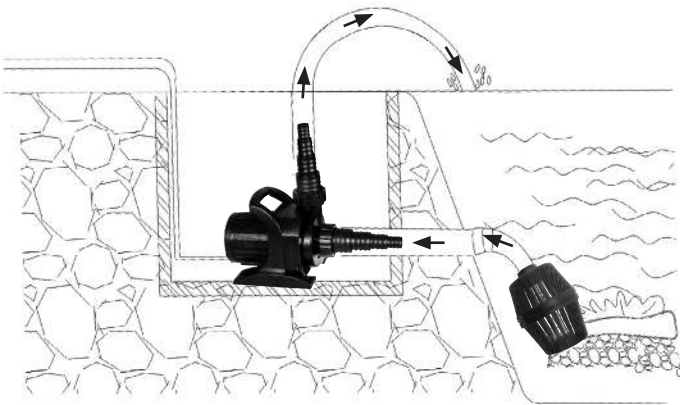
Pumpen må aldrig løftes eller bæres i kablet.

Kablet må ikke afkortes. Dette medfører bortfald af enhver garanti.

Anvendelse

Superflow Techno pumpen er designet for anvendelse til vandfald, vandløb og filter. Pumpens vortex-rotor kan klare partikler op til 8 mm, men på mudret bund skal pumpen placeres på en flise eller lignende fast underlag.

Pumpen skal være helt neddykket i vand så den fyldes helt med vand uden luftlommer inden den startes op. Pumpen må IKKE køre tør og skal være placeret mindst 20 cm under vandoverfladen, da den ellers kan suge luft ind. Vandtemperaturen må ikke overstige 35°C. og installationsdybden er maks. 2 m. Til pumpen forefindes et stort udvalg af dyser og fittings.



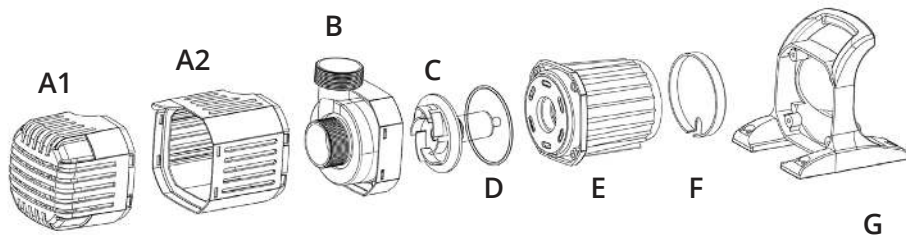
Brug en slange med størst mulig diameter og afskær slangestudsene til slangens diameter med en sav.

Tørmontering

Superflow Techno pumpen kan også tørmonteres udenfor bassinet. Pumpen placeres i så tilfælde i en pumpebrønd ved siden af bassinet.

Den skal placeres under bassinets vandniveau, da den ikke er selvsugende og vandet derfor selv kan løbe ned i pumpen.

1. Fjern den forreste filterkappe.
2. Monter en tæt slangestuds / slange til pumpens indsug og udløb.
Forvis dig om at slangerne er tætte. Sugslangen ind i pumpen skal være så grov og kort som muligt for at forebygge overophedning (max 50 cm).
3. Fyld sugeslange og pumpen op med vand inden pumpen startes op.
4. For at forhindre snavs i pumpen bør du montere et forfilter på sugslangen. Pumpen er forsynet med en elektronisk overophednings beskyttelse og slukker automatisk ved tørtgang. Pumpen må IKKE køre tør, men er forsynet med en elektronisk overophednings beskyttelse og slukker automatisk ved tørtgang.



Vedligeholdelse

Følg nøje de anførte sikkerhedsforanstaltninger, sluk for pumpen og træk stikket ud af stikkontakten før du begynder at arbejde med pumpen.

1. Afmonter filterkappen (A1+2) ved at trykke på den fra siderne.
2. Skub håndtaget tilbage (G) og afmonter det.
3. Skru skrueerne i rotorlåget (B) ud og afmonter dette.
4. Træk rotoren (C) ud af pumpehuset og pas på den store O-ring, der ligger i pumpehusets flange.
5. Rengør rotorbrønd (hul i E) og delene i lunkent vand med en svamp eller en blød børste.
6. Når delene er rengjort monteres O-ringen (D) i flangen, pas på at få den placeret korrekt.
7. Rotoren (C) sættes tilbage i rotorbrønden (E).
8. Kontroller at rotoren kan drejes ubesværet og at O-ringen sidder korrekt.
9. Monter rotorlåget (B) og skru skrueerne fast igen. Tjek med fingeren at rotoren (C) kan drejes.
10. Monter håndtaget (G)
11. Monter filterkappen (A1+2).

Kontroller med jævne mellemrum pumpen og rens den evt. Dette kræver ingen tekniske kundskaber, hvis bare man følger ovenstående vejledning. Superflow Techno pumpen kan klare partikler op til 8 mm og dette betyder, at vedligeholdelsen begrænses til et minimum.

OBS: Hvis pumpen anvendes i kalkholdigt (hårdt) vand, skal rotoren og rotorbrønden regelmæssigt renses med et afkalkningsmiddel, så pumpen ikke kalker til. Skade forårsaget af tilkalkning er IKKE dækket af garanti.



Undgå overophedning

Hvis pumpen bliver for varm, udløses det indbyggede sikkerhedsrelæ og pumpen slukkes, så der ikke opstår skader i pumpen. Pumpen skal derefter afkøles ned til normal temperatur inden den startes op igen.

Inden du starter pumpen op igen skal du tjekke følgende:

1. Kontroller at sugeslangen har en passende diameter og at den ikke er tilstoppet.
2. Tjek at forfiltret er rent og ikke er tilstoppet.
3. Tjek at rotoren ikke er blokeret/stoppet af snavs.

Når ovenstående er tjekket skal pumpens stik være trukket ud i 15 minutter inden den tilsluttes og startes op igen.



Vinteropbevaring

Pumpen skal beskyttes mod frost. Inden vinter tages pumpen op af bassinet og rengøres omhyggeligt og placeres frostfrit.

Vi anbefaler at der i stedet monteres en luftpumpe af en god kvalitet i dammen. Den vil sikre ilt til fiskene og skaber begrænset vandbevægelse mens fiskene er i dvale.

Enhver skade på pumpen som følge af frost er IKKE dækket af garanti.

Garanti

Denne pumpe er dækket af en 3 års garanti mod produktions- og materialefejl, gældende fra købsdatoen. Nota med dato gælder som garantibevis og kopi af denne skal medsendes pumpen i tilfælde af reklamation. I garantiperioden reparerer eller udskifter vi de defekte dele (vort valg) med originale reservedele uden beregning. Garantien gælder ikke normalt slid eller skader, der er opstået som følge af misligholdelse, forkert brug og/eller negligering af anførte betjeningsvejledning. Rotoren er en sliddel. Garantien gælder udelukkende produktet og er begrænset til udskiftning af det defekte produkt. Ingen andre omkostninger vil blive refunderet. Denne garanti kan ikke overføres og påvirker ikke købeloven.

OBS: Pumpens kabel må under ingen omstændigheder forkortes.
Enhver garanti bortfalder ved sådanne ændringer.

Dele til Superflow Techno

	Art.no.	Model	Art.no.	
Pumpemotor 	31350 31351 31352 31353 31354	3000 5000 6500 8000 10000	31320 31321 31322 31323 31324	Rotor 
Rotorlåg 	31338 31338 31338 31339 31339	3000 5000 6500 8000 10000	30934	Håndtag 
Filterkammer 	30932	3000 5000 6500 8000 10000	30937	Fødder 
O-ring rotor 	30922	3000 5000 6500 8000 10000		Skruer til rotolåg 
Universal slange- studs 3/5/6500 	30951	3000 5000 6500 8000 10000	30952	Fitting set 8/10000 

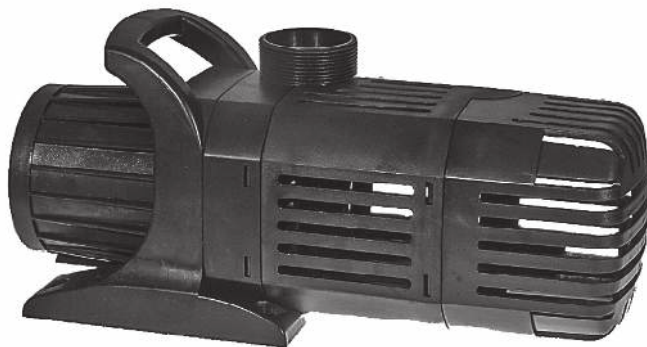
Pondteam®

www.pondteam.com

Superflow Techno

3000 - 5000 - 6500 - 8000 - 10000

Brugsanvisning



Affaldshåndtering

En defekt pumpe må ikke lægges i den normale dagrenovation, men skal indleveres på en af hjemkommunens genbrugspladser for el-materiel, f.eks. en miljøstation.

Pondteam® er et registreret varemærke. Andre varemærker anvendt i denne manual, på vor hjemmeside eller i vore kataloger tilhører de respektive ejere. Vi forbeholder os retten til at ændre produkter, specifikationer, App's og anbefalinger uden varsel.

Pondteam AB

Mossvagen 17 - 23237 Arlov - Sweden • www.pondteam.com

Mail info@pondteam.com

Forbehold for trykfejl - Copyright Pondteam AB - 7/3/2022